

MATRICE DE SUIVI DU DEPLACEMENT VERSION ACTUALISÉE 2.0 20 JUIN 2012

RÉSUMÉ

La matrice de suivi du déplacement (DTM) est un outil de surveillance visant à suivre les mouvements des personnes déplacées internes (IDP) et à fournir des informations mises à jour sur les conditions de vie dans les camps et dans les sites d'hébergement, et ce afin d'appuyer le Cluster d'abri d'urgence et de Coordination et de Gestion de Camp (E-Shelter/ Camp Coordination and Camp Management: CCCM) ainsi qu'aux autres acteurs humanitaires et de reconstruction. La DTM est réalisée par l'Organisation internationale pour les migrations (OIM), en partenariat avec la Direction de la Protection Civile (DPC.)

Les évaluations sont effectuées sur une base bimensuelle sur tous les sites de personnes déplacées identifiés dans la zone de Port-au-Prince¹ et les régions du sud² affectées par le tremblement de terre du 12 Janvier 2010.

La DTM a été utilisée pour suivre la population vivant dans les sites de déplacés depuis Mars 2010, et a été révisée (DTM v2.0³) en Octobre 2010 pour répondre à la nature changeante des informations liées à l'évolution de la situation du déplacement.

En Juin 2012, moins de 400 000 individus déplacés vivent toujours dans les sites de déplacés dans les zones affectées par le séisme en Haïti.

En effet, on estime que 390 276 personnes déplacées (ou 97 913 ménages déplacés) continuent à résider dans 575 camps et sites d'hébergement à travers les zones affectées par le séisme. Cela reflète une baisse de 7% de la population (des personnes déplacées) par rapport au mois d'avril 2012.

Par rapport aux estimations faites en Juillet 2010, lorsque le déplacement était à son apogée, une diminution de 75% des personnes déplacés est observée.

La majorité de la population déplacée (60% ou 233 857 individus) continue à résider sur 40 grands sites⁴ à Port-au-Prince. Parallèlement, 79% des sites (453 sites) hébergent moins de 150 ménages par site – ce qui représente environ 19% de la population déplacée (72 490 individus).

Entre Novembre 2010 et Juin 2012, le nombre de sites situés sur des terrains privés a diminué de 53% (passant de 882 à 413 sites), alors que seule une baisse de 30% (de 222 à 155 sites) a été constatée pour les sites situés sur des terrains publics.

Faits saillants:

- ♦ Un total de 575 sites accueillant 97.913 ménages ou 390.276 individus restent ouverts dans les zones affectées par le séisme.
- ♦ Comparativement à la période d'évaluation précédente (avril 2012), une diminution de 7% est observée au sein de la population d'individus déplacés.
- ♦ Comparativement à Juillet 2010, une diminution de 75% est observée (population d'individus déplacés).
- ♦ Similairement aux périodes précédentes, la majorité de la population déplacée, environ 60% (233 857 individus), demeurent sur 60 des plus grands sites. Ces sites représentent environ 7% de tous les sites de personnes identifiés.
- ♦ Les sites accueillants moins de 150 ménages constituent 79% (453 sites) du nombre total des sites même s'ils n'hébergent que 19% de la population déplacée (environ 72.490 individus déplacés).
- ♦ La commune de Port-au-Prince connaît le taux de diminution le plus important au sein de la population déplacée, avec une diminution de 17% passant de 25 853 ménages déplacés en avril à 21 366 en juin 2012 ce qui signifie une diminution de 18 601 individus déplacés.
- ♦ Les projets de retour ont considérablement favorisé la diminution des sites et de la population déplacée particulièrement dans la commune de Port-au-Prince où la diminution la plus notable (environ 3 667 ménages) peut être attribuée aux activités de retour en cours qui sont menées par le Gouvernement Haïtien à travers l'UCLBP.

¹ Les 7 communes de l'aire métropolitaine sont : Carrefour, Cité Soleil, Croix des Bouquets, Delmas, Pétiion-Ville, Port-au-Prince et Tabarre.

² Les régions du Sud incluent Léogâne, Gressier, Petit-Goâve, Grand-Goâve et Jacmel.

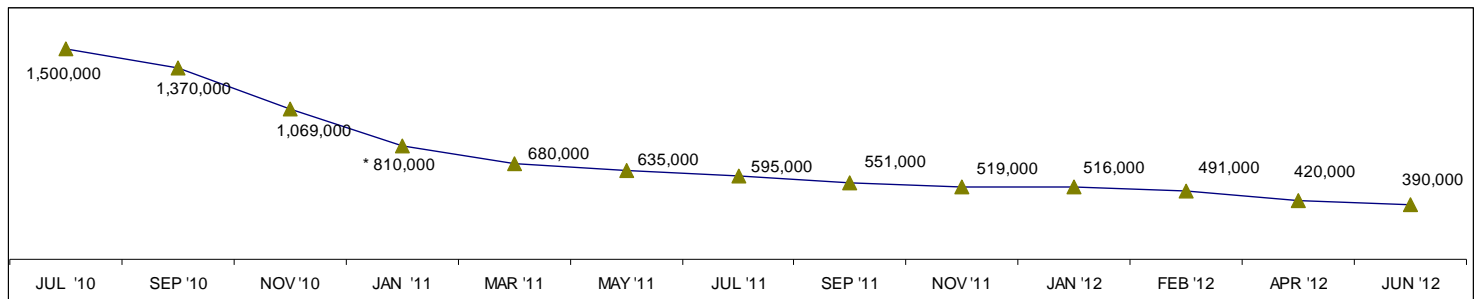
³ La DTM v2.0 offre un ensemble d'informations plus concises sur l'identification des sites de déplacés et sur les mouvements de population des déplacés en Haïti.

⁴ Ce sont les sites accueillant 500 ménages ou plus.

RÉSULTATS

La matrice de suivi du déplacement (DTM v2.0) est à sa dixième série d'évaluations. Ce rapport présente les résultats des enquêtes menées pour la période allant de mars à avril 2012⁵.

Graphique 1: Nombre total d'individus déplacés de Juillet 2010 à Juin 2012 (chiffres arrondis)



* En janvier 2011, les zones avoisinantes de Corail, communément appelées Canaan, Jérusalem et Onaville ont été ajoutées aux évaluations de la DTM sur demande de la communauté humanitaire.

Tableau A: Nombre de sites, de ménages, et d'individus déplacés, identifiés par la DTM– Total par mois de Juillet 2010 à Juin 2012

Mois	Sites	Familles	Individus
JUL '10	1,555	361,517	1,536,447
SEP '10	1,356	321,208	1,374,273
NOV '10	1,199	245,586	1,068,882
JAN '11	1,152	195,776	806,377
MAR '11	1,061	171,307	680,494
MAY '11	1,001	158,437	634,807
JUL '11	894	149,317	594,811
SEP '11	802	135,961	550,560
NOV '11	758	127,658	519,164
JAN '12	707	126,218	515,961
FEB '12	660	120,791	490,545
APR '12	602	105,064	419,740
JUN '12	575	97,913	390,276

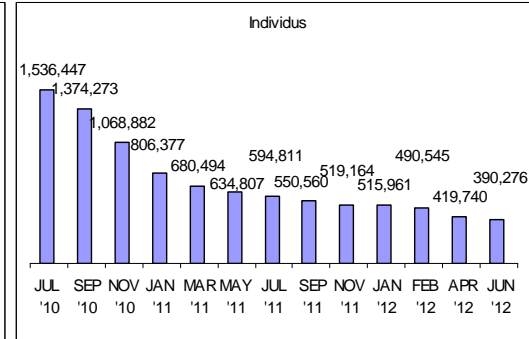
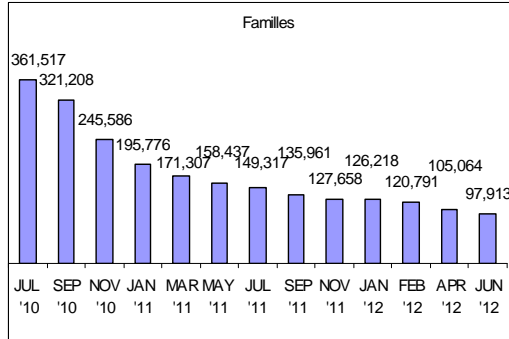
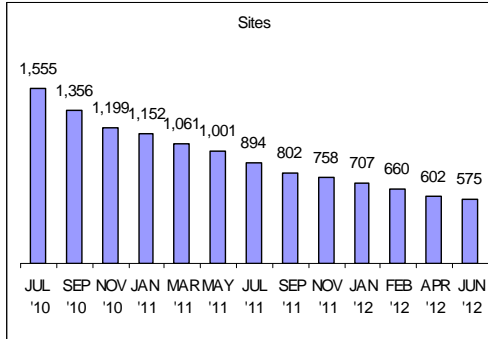
⁵ Les chiffres globaux rapportés continuent d'inclure la population des environs du camp Corail secteur 4 communément appelé Canaan et Jérusalem, ainsi qu'Onaville situé à proximité de Corail Secteur 3; ces zones faisaient partie des évaluations menées en Janvier 2011.

Graphiques: Nombre de Sites de personnes déplacées (Graphe 2), de Ménages déplacés (Graphique 3), et d'Individus déplacés (Graphique 4), identifiés par la DTM– Total par mois de Juillet 2010 à Juin 2012

Graphique 2

Graphique 3

Graphique 4



MÉTHODOLOGIE

L'OIM a lancé la DTM v2.0 en octobre 2010. La DTM v2.0 recueille des informations plus précises que la DTM v1.0 en se concentrant sur la fourniture d'informations de base sur les sites de déplacés et la population déplacée pour venir en aide à la communauté humanitaire menant des interventions dans les zones du pays affectées par le séisme. Cette évaluation rapide, basée sur l'étude des camps, est effectuée par une équipe de 191 employés, parmi lesquels 82 sont des employés de terrain qui mènent les activités de collecte des données. Dans le cycle bimensuel de la DTM, les évaluations de sites de déplacés identifiés sont effectuées pendant une période de six semaines incluant toutes les activités : la collecte de données, la vérification, le traitement et l'analyse des données.

Les équipes de terrain de la DTM utilisent la DTM v2.0 – Formulaire d'information sur le Site/Camp de déplacés pour chaque évaluation. Les équipes utilisent différentes méthodes, y compris des interviews-clé avec les gestionnaires et les comités de camps, l'observation et le comptage physique, de façon à collecter toutes les données nécessaires pour remplir le formulaire. Les équipes de terrain approchent chaque individu de manière ciblée; cela signifie que la méthode de collecte des données peut varier selon la situation sur un site spécifique.

Après la collecte de données, une consultation est effectuée avec les acteurs régulièrement présents sur le terrain, notamment les équipes d'Opérations de Gestion de Camps de l'OIM (*IOM Camp Management Opération : CMO*), les représentants de la Direction de la Protection Civile et autres fournisseurs de services. Le Centre d'appel de l'Unité de Gestion des Données de l'OIM est aussi utilisé pour vérifier les données directement auprès des comités de camps ou d'autres interlocuteurs. *Google Earth* et d'autres technologies disponibles permettent de même de déterminer une gamme de données, comme l'emplacement et la zone.

Pour plus d'informations concernant la méthodologie utilisée pour la DTM, y compris les outils, veuillez consulter la Stratégie de la Matrice de Suivi du Déplacement – Version 2.0, mai 2011, document disponible à l'adresse suivante: <http://iomhaitidataportal.info>

Tableau B: Comparaison du nombre de sites de déplacés, de ménages déplacés et d'individus déplacés par commune en Juillet 2010, Avril 2012 et Juin 2012.

Commune	Sites Juillet '10	Sites Avril '12	Sites Juin '12	Familles Juillet '10	Familles Avril '12	Familles Juin '12	Individus Juillet '10	Individus Avril '12	Individus Juin '12
CARREFOUR	172	77	74	48,273	7,616	6,651	205,162	27,996	23,030
CITE SOLEIL	63	23	22	16,535	3,319	3,190	70,273	13,108	13,051
CROIX-DES-BOUQUETS	115	40	38	24,722	16,406	16,373	105,064	75,346	75,165
DELMAS	279	133	131	82,086	35,660	34,940	348,859	144,035	141,211
GANTHIER	7	1	1	1,438	22	27	6,111	52	116
PORT-AU-PRINCE	193	134	129	70,856	25,853	21,366	301,156	99,932	81,331
TABARRE	85	55	53	17,177	6,406	6,315	73,001	22,925	22,889
PETION-VILLE	112	46	46	24,604	6,361	5,821	104,560	24,166	22,189
GRAND-GOAVE	60	8	8	8,157	158	163	34,665	464	482
GRESSIER	62	15	15	10,014	331	312	42,560	1,219	1,144
JACMEL	54	7	4	6,145	828	753	26,115	3,238	2,891
LEOGANE	253	34	28	39,260	1,763	1,737	166,859	6,115	5,995
PETIT-GOAVE	100	29	26	12,250	265	265	52,062	833	782
Total	1,555	602	575	361,517	104,988	97,913	1,536,447	419,429	390,276
Différence Avr '12 - Juin '12		Sites	-27		Familles	-7,075		Individus	-29,153
% de Avr '12		Trouvé en Juin '12	96%		Trouvé en Juin '12	93%		Trouvé en Juin '12	93%
% of Baisse en Juin '12			4%			7%			7%

Population déplacée

En juin 2012, nous estimons à 97 913 le nombre de ménages déplacés, soit 390 276 individus déplacés, demeurant toujours sur 575 sites de personnes déplacées. Cela reflète une diminution de 7% (en termes d'individus déplacés) comparativement aux résultats du précédent rapport (en avril 2012). C'est la première fois que la population déplacée vivant sur les sites de déplacés est inférieure à 100 000 ménages.

En comparaison au du déplacement en Juillet 2010, une diminution globale de 75% est observée chez les individus déplacés.

Les activités de retour continuent à être menées par les autorités nationales et les acteurs impliqués dans la reconstruction et les informations transmises par les partenaires suggèrent que, dans certains cas, les visites sur les sites de personnes déplacées afin d'actualiser les chiffres de la population peuvent provoquer des difficultés pour leurs activités car cela implique parfois le retour des déplacés sur le site. Afin de résoudre ce problème, l'OIM a demandé à ses partenaires menant des interventions de retour de signaler les sites sur lesquels ils travaillent et, si possible, de fournir des mises à jour sur la population demeurant toujours sur le site. Ce type d'informations est utilisé pour mettre à jour la base de données de la DTM. Dans le cas où le site ne peut pas être visité en raison des problèmes de sécurité, l'OIM continue d'utiliser les images satellites et bientôt utilisera l'imagerie aérienne comme outil pour estimer la population. L'OIM continue d'utiliser diverses méthodes de collecte de données afin de s'assurer que l'information la plus à jour soit disponible.

Ménages déplacés

De même que pour la période précédente, la plus forte baisse au niveau de la population pour la région métropolitaine de Port-au-Prince est observée dans la commune de Port-au-Prince, où l'ensemble de la population des ménages déplacés a diminué de 17%, passant de 25 853 en avril 2012 à 21 366 en juin 2012. La population actuelle déplacée représente une baisse de 73% en comparaison aux estimations de Juillet 2010.

Il est particulièrement intéressant de mettre en évidence la diminution de la population sur les sites de déplacés provoquée par les activités de retour. Par exemple, la zone dénommée Champs de Mars était à l'origine un regroupement de 11 sites d'hébergement d'environ 4 600 ménages déplacés, et ce avant que les activités de retour aient débuté. À ce jour, environ 110 ménages (comparativement à 2 100 ménages pour la période précédente) restent sur trois sites. Ceci est le résultat des activités de retour en cours, menées par l'UCLBP⁶ et l'OIM en partenariat étroit avec les autorités gouvernementaux d'Haïti (i.e la DPC, les municipalités).

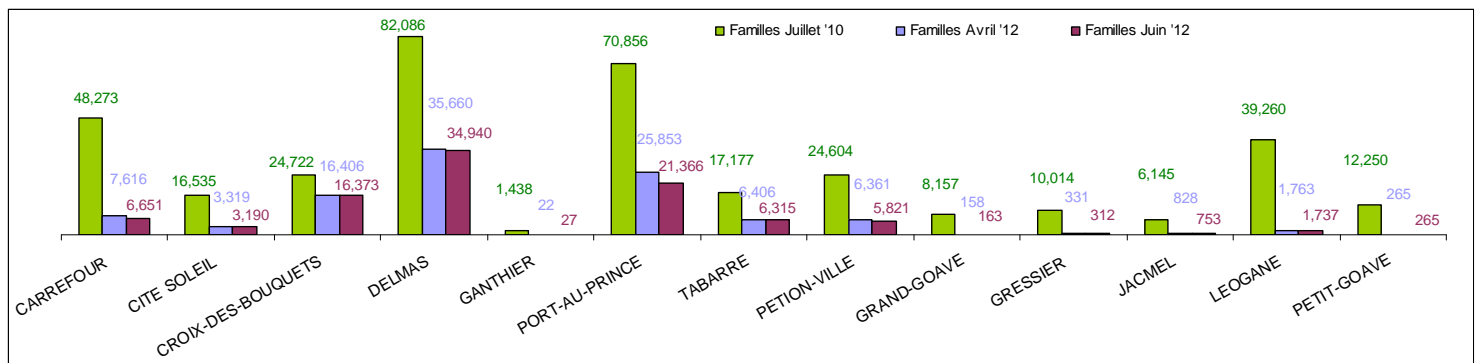
⁶ Unité de construction, de logement et de bâtiments publics

D'autres opérations en cours menées par d'autres acteurs œuvrant pour le retour et la reconstruction, comprenant la Croix-Rouge Américaine, World Vision International, et Concern Worldwide, ont également contribué à la diminution de la population identifiée dans cette commune. Par exemple, Place de la Paix, était originellement l'un des plus grands sites de la commune avec plus de 2.200 ménages. A ce jour, seuls 565 ménages demeurent sur ce site grâce aux activités de retour menées par Concern Worldwide.

Dans les régions méridionales, la plus forte baisse a été observée à Jacmel, avec une diminution signalée d'environ 75 ménages. On anticipe une baisse encore plus signifiante au sein de la population déplacée de cette commune dans les mois à venir du fait des activités de retour que conduiront conjointement J/P Haitian Relief Organization (J/P HRO) et l'OIM.

Pour les régions, Léogâne continue à être la commune hébergeant la plus large population de déplacée.

Graphique 5: Comparaison du nombre de ménages déplacés par commune en Juillet 2010, Avril 2012 et Juin 2012



Individus déplacés

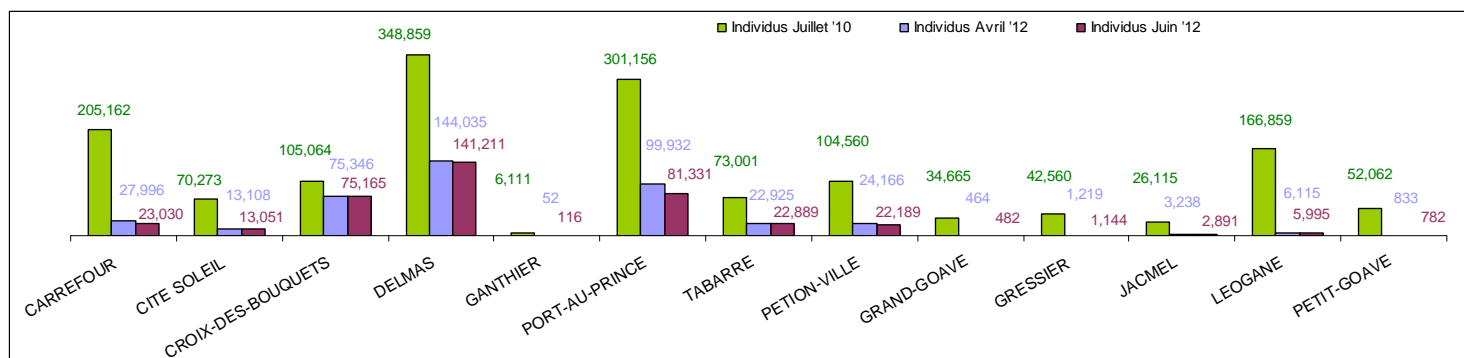
Pour cette période, un total de 390 276 individus déplacés restent sur 575 sites de déplacés situés dans les zones affectées par le séisme en Haïti. Cela reflète une diminution de 7% (en termes d'individus déplacés) comparativement aux résultats du précédent rapport (avril 2012).

Comparativement aux estimations de Juillet 2010, lorsque le déplacement était à son apogée, une diminution de 75% des individus déplacés est observée.

Similairement à ce qui a été observé avec les ménages déplacés pour cette période, Port-au-Prince a connu la plus forte baisse au niveau du nombre total d'individus, avec une diminution d'environ 18 601 individus d'avril à juin 2012.

Au niveau des régions, Jacmel rapporte la plus forte baisse, passant de 3 238 individus en avril à 2.891 en juin 2012 (une diminution de 347 individus).

Graphique 6: Comparaison du nombre d'individus déplacés par commune en Juillet 2010, Avril 2012 et Juin 2012



Mise à jour de l'Enregistrement Phase 2⁷

Le registre d'information des personnes déplacées a été actualisé jusqu'en juin 2012 pour 367 sites hébergeant 60 128 ménages déplacés ou 230 950 individus déplacés. On remarque pour cette période que, la tendance est la même que pour la période précédente, à savoir qu'il n'y a pas de changement significatif dans le profil de la population déplacée.

Tableau C: Nombre de sites, de familles et d'individus enregistrés lors des opérations Phase 2 en Juin 2012

Communes	Sites	Menages	Individus
Carrefour	36	2,785	10,680
Cite Soleil	9	1,611	6,876
Croix-Des-Bouquets	17	2,802	10,646
Delmas	74	17,422	69,023
Petion-ville	42	4,389	16,617
Port-au-Prince	70	18,266	68,938
Tabarre	58	9,795	38,207
Zone Metropolitaine_PaP	306	57,070	220,987
Gressier	25	667	2,341
Leogane	36	2,391	7,622
Autres Communes	61	3,058	9,963
Grand Total	367	60,128	230,950

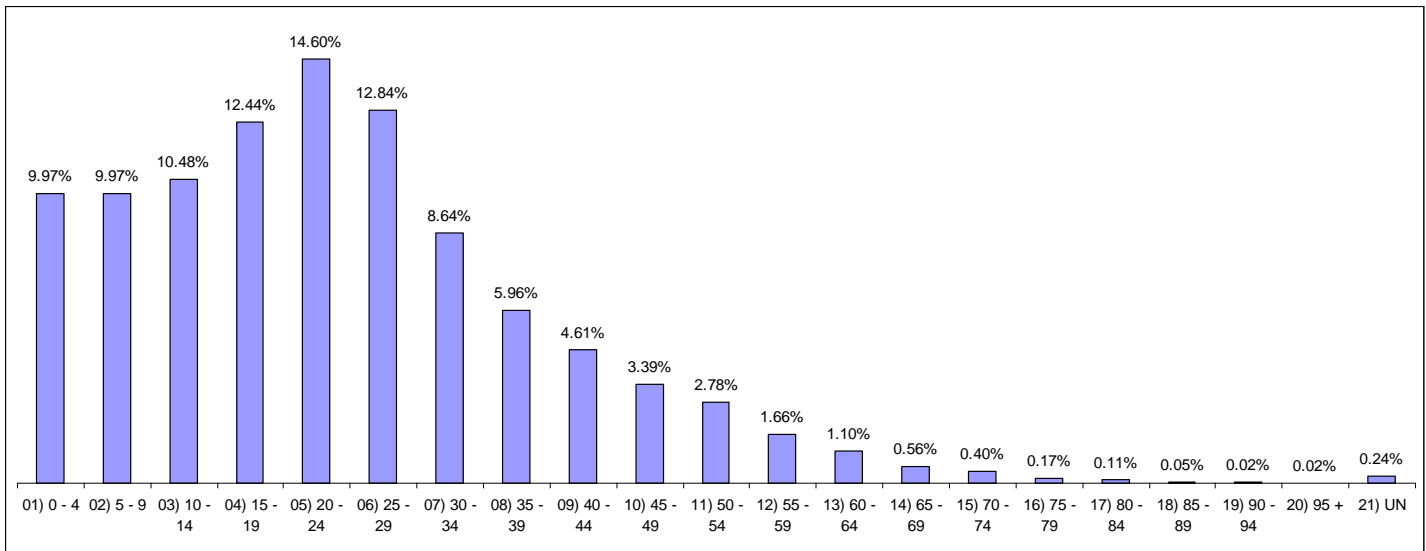
En utilisant les données de l'enregistrement Phase 2 comme un échantillon représentatif, il peut en être déduit le suivant au sujet de la population déplacée sur les sites de personnes déplacées:

⁷ L'enregistrement des personnes déplacées a commencé en février 2010 dans le but de recueillir des informations détaillées (au niveau des ménages) sur la population déplacée vivant dans les camps et centres d'hébergement dans les zones affectées par le séisme. L'enregistrement Phase 1 (première étape, enregistrement d'urgence), qui s'est déroulé de février 2010 à octobre 2010, visait la cueillette d'informations sur tous les ménages vivant sur les sites de personnes déplacées pour la zone métropolitaine de Port-au-Prince et dans les régions (Grand-Goâve, Gressier, Jacmel, Léogâne et Petit-Goâve). L'enregistrement Phase 2, qui visait l'actualisation du registre des personnes déplacées existant grâce à l'enregistrement Phase 1, a débuté en octobre 2010 et est toujours en cours. L'enregistrement Phase 2, qui recueille des informations additionnelles relatives aux activités de retour et de reconstruction, est entrepris sur demande des partenaires ou en réponse aux menaces d'évictions. Pour plus d'informations sur les données relatives à l'enregistrement et la méthodologie utilisée, prière de visiter le site web à l'adresse suivante: (<http://iomhaitidataportal.info>).

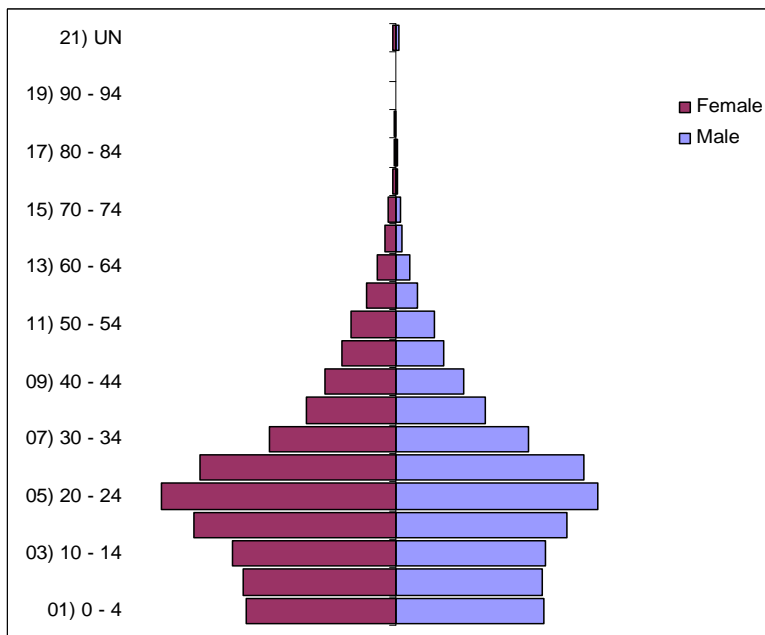
Information démographique:

Environ 52% de la population vivant sur les sites de personnes déplacées sont des femmes et 48% sont des hommes. En outre, environ 70% de la population déplacée est d'un âge inférieur à 29 ans. Ces données sont similaires à la prévision de population faite par l'Institut National de Statistique et d'Informatique (IHSI)⁸ pour la population urbaine d'Haïti⁹ en 2010.

Graphique 7: Pourcentage de la population déplacée par tranche d'âge.



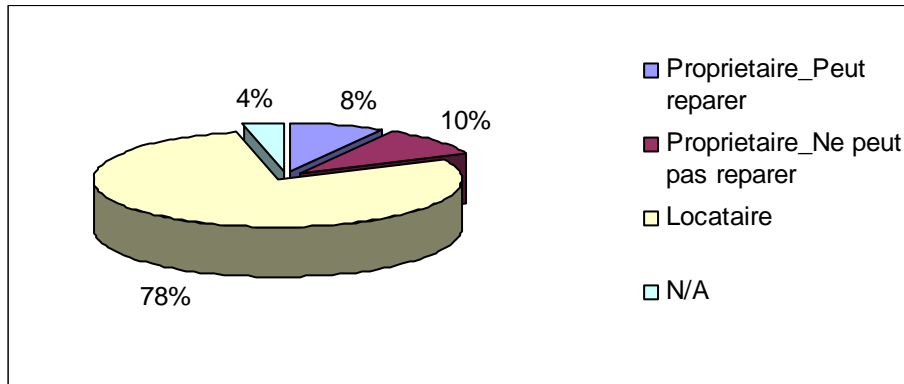
Graphique 8: Population déplacée par tranche d'âge et genre



⁸ Institut Haïtien de Statistique et d'Informatique

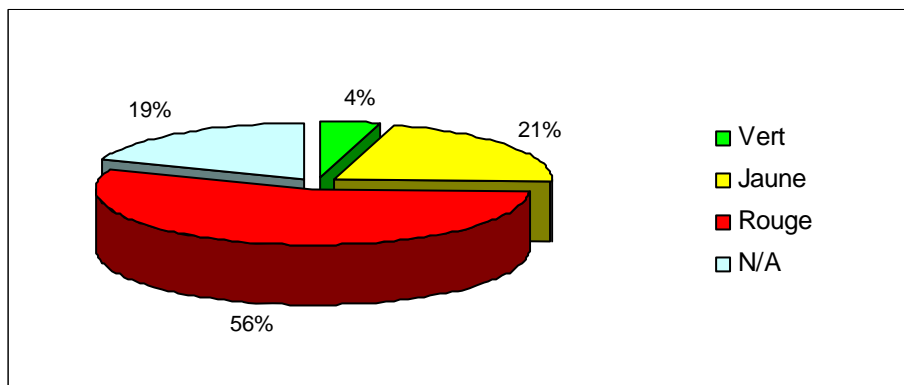
⁹ Ceci se base sur le recensement national effectué en 2003 qui prévoyait que 68% de la population urbaine aurait moins de 29 ans en 2010.

Diagramme 1: Statut de propriété



Le statut de propriété reste similaire aux évaluations précédentes: 78% des individus déplacés se déclarent locataires et 18% comme propriétaires de maison. Le groupe de ménages déplacés se déclarant propriétaires peut être subdivisé comme suit: 8% de la population globale rapportant un statut de propriétaire a les moyens de réparer sa maison, et 10% des personnes dit ne pas avoir les moyens de réparer leurs maisons¹⁰. Les 4% restants de la population n'étaient pas en mesure de fournir des données sur l'état de la propriété.

Diagramme 2: Statut¹¹ MTPTC¹²



Pour cette période, 56% de la population provient d'une maison classifiée rouge par le statut MTPTC, 21% d'une maison classifiée jaune et 4% d'une maison classifiée verte. Les 19%¹³ restants n'étaient pas en mesure de fournir des informations sur l'état de leur précédente résidence.

¹⁰ Notez que ceci est basé sur ce qui est rapporté à l'équipe de gestion des données de l'OIM lors de l'enregistrement des déplacés. Les représentants de ménages déplacés déclarant être propriétaires de leur domicile sont questionnés pour savoir s'ils ont la capacité de reconstruire leurs maisons. Pour plus de détails quant à la capacité spécifique de chaque ménage, une enquête plus approfondie serait nécessaire

¹¹ Suite au tremblement du 12 janvier 2010, le gouvernement d'Haïti, par le MTPTC, a mené des évaluations au niveau de la structure des maisons pour les zones touchées par le séisme. Les maisons sans aucun dommage ont été classifiées comme vert, les maisons ayant besoin de réparations avant d'être réhabitées ont été classifiées comme jaune et les maisons complètement endommagées ont été classifiées comme rouge.

¹² Ministère des Travaux Publics, du Transport et de la Communication.

¹³ 78% de la population déplacée ayant indiqué être des locataires, il est donc compréhensible qu'un nombre considérable de ménages ne puissent pas être en mesure de fournir des informations sur le statut MTPTC de la maison qu'ils occupaient avant le séisme.

Tableau D: Comparaison entre le statut MTPTC rapporté et le statut foncier des propriétés

Statut de la maison	Total	Vert	Jaune	Rouge	N/A
Propriétaire_Peut réparer	100%	4%	21%	55%	19%
Propriétaire_Ne peut pas réparer	8%	1%	5%	2%	1%
Locataire	10%	0%	1%	8%	1%
N/A	78%	3%	15%	44%	16%
N/A	4%	0%	1%	1%	2%

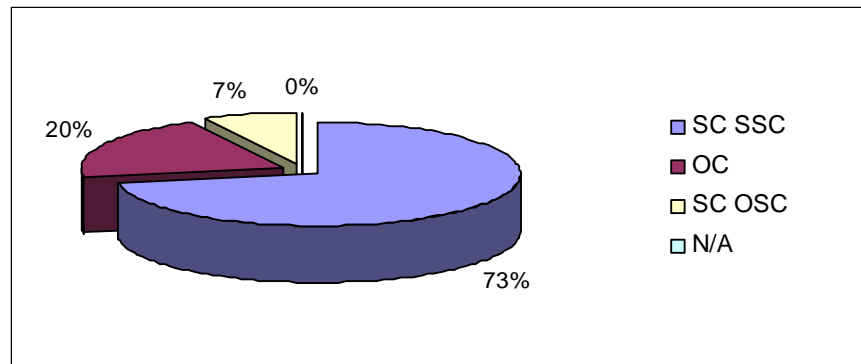
En comparant la position actuelle des personnes déplacées à leur lieu d'origine, on peut déduire les faits suivants:

Diagramme 3: Lieu de déplacement indiqué par les déplacés enregistrés (par les ménages déplacés).

SC SSC: Personnes déplacées dans la même commune et la même section communale que le lieu d'origine.

SC OSC : Personnes déplacées dans la même commune, mais dans une autre section communale que le lieu d'origine.

OC: Autre commune que le lieu d'origine.



La majorité de la population (73%) a déclaré être restée sur les sites de personnes déplacées qui se trouvaient dans la même commune et section communale (SC SSC) que leur lieu d'origine d'avant le tremblement de terre. 20% ont déclaré s'être déplacés vers d'autres communes (OC), et 7% ont indiqué être sur des sites de personnes déplacées situés dans la même commune, mais dans une section communale différente de celle de leur lieu d'origine (SC OSC). Moins de 1% a été dans l'incapacité de fournir des informations à ce sujet.

Sites de déplacés

Le nombre total de sites¹⁴ ouverts est passé 602 en avril 2012 à 575 en juin 2012. Cela représente une diminution de 4% au niveau du nombre total de sites ouverts. Plus précisément, un total de 38 sites ont fermé pour cette période, tandis que 11 ont été récemment identifiés ou ré-ouverts.

Des 575 sites identifiés comme ouverts pour cette période, 91% (521 sites) ont été établis en janvier 2010 et sont restés ouverts jusqu'à date. 9% (49 sites) de ces sites ont été établis dans les derniers mois de la même année. Les sites restants qui représentent 1% ont été établis en 2011.

¹⁴ Sites occupés par un ou plusieurs individus déplacés.

Tableau E: Nombre et pourcentage de sites identifiés par date d'ouverture (pourcentages arrondis) en Juin 2012

Mois d'établissement du site	Nombre de sites	Pourcentage
JANVIER, 2010	521	91%
FEVRIER 2010	23	4%
MARS, 2010	5	1%
AVRIL, 2010	10	2%
MAI, 2010	3	1%
JUILLET, 2010	3	1%
SEPTEMBRE, 2010	1	0%
OCTOBRE, 2010	4	1%
Annee 2011	5	1%
Total	575	100%

Types d'abris sur les sites de déplacés

Conformément aux résultats de la période précédente, la majorité des sites qui restent ouverts sont constitués de tentes et d'abris de fortune. Plus précisément, 90% (519 des 575 sites) ne contiennent pas d'abris de transition (T-abris), tandis que 8% (44 sites) ont des structures mixtes incluant des tentes, des abris de fortune, et certains T-abris. Les 2% restants (12 sites) sont des sites de personnes déplacées qui sont principalement composés¹⁵ de T-Shelters.

Table F: Subdivision des sites de personnes déplacées suivant la structure des abris:

T-Shelter par Catégorie	Nombre	Perc (%)
Pas de T-Shelter (0 %)	519	90%
Sites mixtes (1 - 90 %)	44	8%
Sites avec T-Shelter (91 % plus)	12	2%
Total	575	100%

Pour la prochaine série d'évaluations, le groupe CCCM/ Emergency Shelter analysera la possibilité de considérer ces 12 sites comme des solutions durables selon le cadre conceptuel du IASC concernant les solutions durables pour les personnes déplacées¹⁶.

Ces 12 sites sont: Radio Commerce (Cite Soleil), Santo 17 (Croix-des-Bouquets), Corail Secteur 3 (Croix-des-Bouquets), Corail Secteur 4 (Croix-des-Bouquets), Union Centre d'Hébergement de Lilavois 42 (Croix-des-Bouquets), Mayard (Jacmel), La voix des sans voix (Léogâne), Belle Alliance (Léogâne), Camp Rico (Léogâne), Centre d'Hébergement de Galette Greffin (Pétion Ville), Tabarre Isa (Pétion Ville), Village Eden (Tabarre). Tous ces sites sont en majorité constitués de T-abris (T-Shelter). Au total, ils hébergent 4.165 ménages ou 18.445 individus

Différences par commune

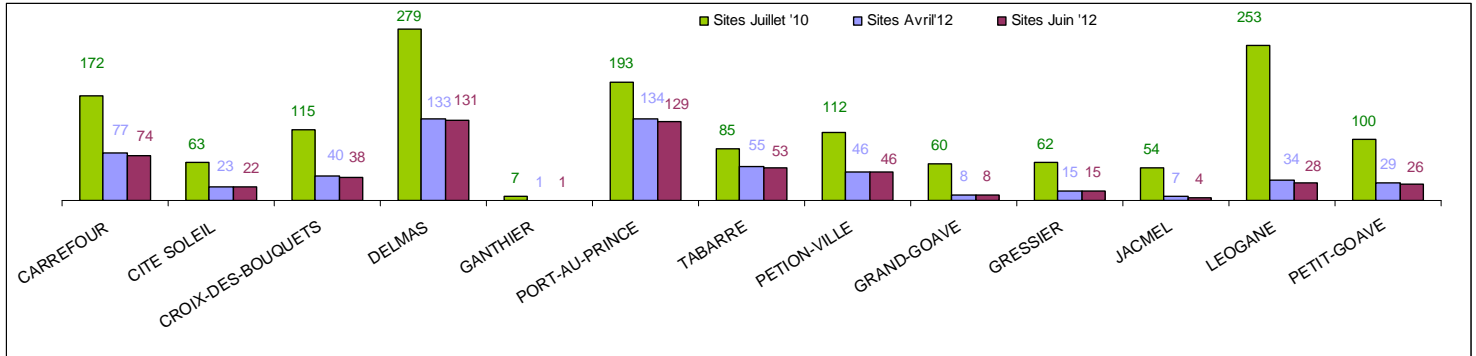
La plus forte baisse du nombre total de sites de déplacés pour cette période est également observée dans la commune de Port-au-Prince avec 129 sites restants en juin 2012 comparativement aux 134 sites de la période précédente. Des 5 sites fermés durant cette période, trois d'entre eux font partie du groupe de sites formant le Champ de Mars et leur fermeture est le résultat des activités de retour.

¹⁵ Plus de 90% des structures sur les sites sont des T-Abris.

¹⁶ Cadre Conceptuel de l'Inter Agency Standing Committee (IASC) sur les solutions durables pour les personnes déplacées, <http://www.brookings.edu/research/reports/2010/04/durable-solutions> (April 2010)

Au niveau des régions méridionales, Léogâne a connu la plus forte baisse de sites avec une diminution de 6 sites passant ainsi de 34 sites en avril à 28 sites en juin 2012.

Graphique 9: Comparaison du nombre de sites de déplacés par commune en Juillet 2010, Avril 2012 et en Juin 2012



Taille des sites de déplacés

De même que pour les périodes précédentes, la majorité de la population (60% des individus déplacés ou 56% des ménages déplacés) continue à résider sur 40 grands sites¹⁷ dans la région métropolitaine de Port-au-Prince.

Tableau G: Nombre de sites de personnes déplacées par dimension du site, par nombre de ménages, par commune en Juin 2012

Dimension des camps en Familles	Sites		Familles		Individus	
	Pourcentage	Nombre	Pourcentage	Nombre	Pourcentage	Nombre
Total	100.0%	575	100.0%	97,913	100.0%	390,276
1.1) 1 à 9	15.5%	89	0.4%	440	0.4%	1,474
1.2) 10 à 19	11.5%	66	0.9%	921	0.9%	3,321
2) 20 à 99	41.9%	241	12.2%	11,960	11.0%	43,119
3) 100 à 499	24.2%	139	30.3%	29,623	27.8%	108,505
4) 500 à 999	4.2%	24	17.8%	17,386	17.8%	69,388
5) 1000 ou plus	2.8%	16	38.4%	37,583	42.1%	164,469

Lorsque les catégories « Taille des sites de déplacés » sont détaillées, il est possible d'observer ce qui suit:

¹⁷ Ce sont les sites accueillant 500 ménages ou plus.

Tableau H: Nombre et pourcentage de sites de déplacés par taille du site, par nombre de ménages en Juin 2012 (Ventilation détaillée des sites de moins de 500 ménages)

Dimension des camps en Familles	Sites		Familles		Individus	
	Pourcentage	Nombre	Pourcentage	Nombre	Pourcentage	Nombre
Total	100%	575	100%	97,913	100%	390,276
1) 1 à 49	50%	286	6%	5,642	5%	20,993
2) 50 à 99	19%	110	8%	7,679	7%	26,921
3) 100 à 149	10%	57	7%	6,846	6%	24,576
4) 150 à 199	5%	26	5%	4,411	4%	16,114
5) 200 à 249	2%	10	2%	2,173	2%	7,586
6) 250 à 299	3%	16	4%	4,352	4%	14,679
7) 300 à 349	2%	9	3%	2,899	3%	11,861
8) 350 à 399	1%	6	2%	2,267	2%	9,472
9) 400 à 449	2%	10	4%	4,233	4%	15,056
10) 450 à 499	1%	5	2%	2,442	2%	9,161
11) 500 à 999	4%	24	18%	17,386	18%	69,388
12) 1000 ou plus	3%	16	38%	37,583	42%	164,469

En Juin 2012, 79% des sites (453 sites) accueillent moins de 150 familles par site - ce qui représente environ 19% de la population déplacée (72 490 personnes).

En observant ce même groupe par population des ménages, on observe que 21% (20.167 ménages) se trouvent sur ces 453 sites.

Tableau I: Nombre de sites de déplacés par taille du site de déplacés, par nombre de ménages par commune en juin 2012

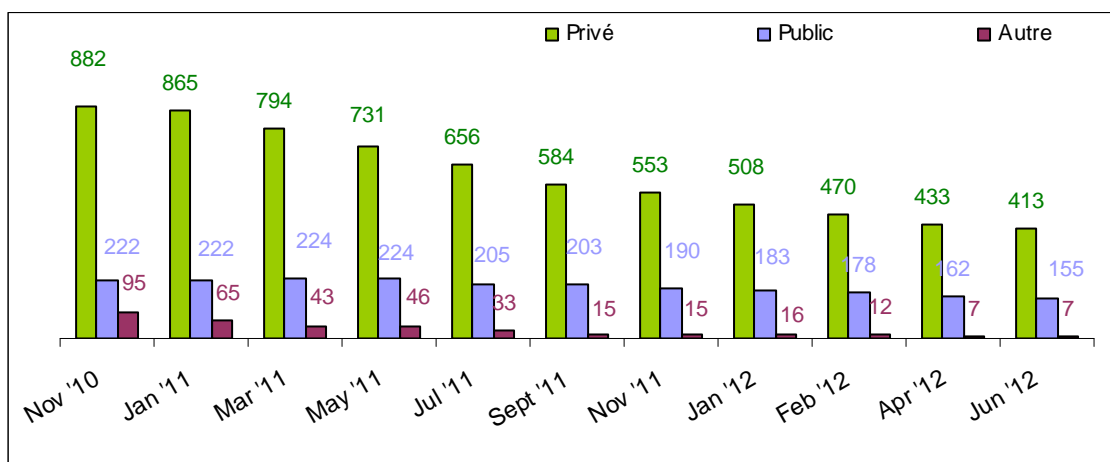
Commune	Dimension des Sites par nombre de familles						
	Total	1.1) 1 à 9	1.2) 10 à 19	2) 20 à 99	3) 100 à 499	4) 500 à 999	5) 1000 et plus
Total	575	89	66	241	139	24	16
CARREFOUR	74	7	10	37	18	2	-
CITE SOLEIL	22	-	1	13	7	1	-
CROIX-DES-BOUQUETS	38	9	4	12	7	2	4
DELMAS	131	11	14	50	39	7	10
GANTHIER	1	-	-	1	-	-	-
PETION-VILLE	46	3	9	20	10	4	-
PORT-AU-PRINCE	129	10	15	60	37	5	2
TABARRE	53	8	2	28	12	3	-
GRAND-GOAVE	8	3	3	2	-	-	-
GRESSIER	15	7	2	6	-	-	-
JACMEL	4	-	-	1	3	-	-
LEOGANE	28	10	3	10	5	-	-
PETIT-GOAVE	26	21	3	1	1	-	-

Les 16 plus grands sites (pouvant accueillir plus de 1 000 ménages) sont concentrés dans les communes de Delmas (10 sites), Croix-des-Bouquets (4 sites) et Port-au-Prince (2 sites). Ces sites accueillent environ 42% des individus déplacés (164 469 individus).

Localisation des sites: Terrains Publics vs. Terrains Privés¹⁸

Parmi les 575 sites de personnes déplacées identifiés pour cette période, 72% (413 sites) sont signalés comme étant situés sur un terrain privé, tandis que les 27% (155 sites) sont signalés comme étant sur le domaine public. L'information relative au 1% restant (7 sites) était insuffisante pour classifier les sites de manière adéquate.

Graphique 10: Comparaison du statut foncier des propriétés de novembre 2010 à juin 2012



En comparant les données de cette présente évaluation à celles de Novembre 2010¹⁹, une diminution plus importante au sein des sites privés est observée. Plus précisément, des 882 sites situés sur des terrains privés en Novembre 2010, 413 restent encore ouverts en juin 2012, reflétant ainsi une diminution de 53%, tandis que des 222 sites situés sur des terrains publics en Novembre 2010, 155 sites restent ouverts pour cette période, soit une diminution de 30%.

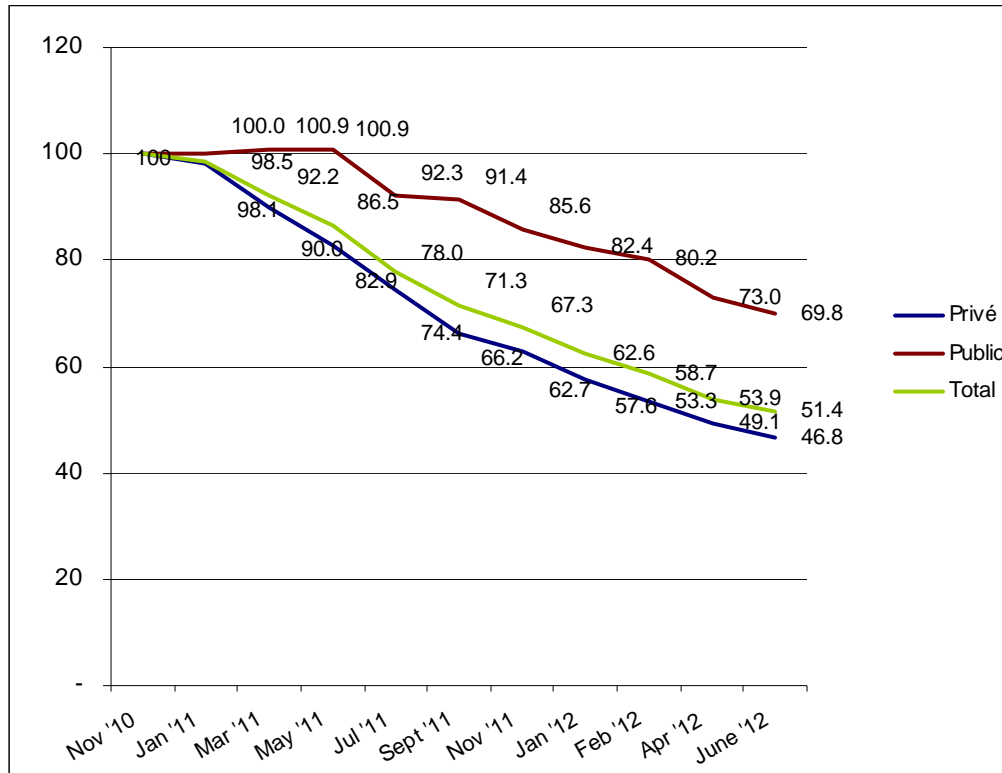
Tableau J: Index comparant les sites ouverts sur les terrains publics et privés de Novembre 2010 à Juin 2012

Periode d'évaluation	Privé	Public	Total
Nov '10	100	100	100
Jan '11	98.1	100.0	98.5
Mar '11	90.0	100.9	92.2
Mai '11	82.9	100.9	86.5
Jul '11	74.4	92.3	78.0
Sept '11	66.2	91.4	71.3
Nov '11	62.7	85.6	67.3
Jan '12	57.6	82.4	62.6
Fev '12	53.3	80.2	58.7
Avr '12	49.1	73.0	53.9
Jun '12	46.8	69.8	51.4

¹⁸Il est important de souligner que cette information est recueillie au moyen d'entrevues avec le comité du camp et / ou représentants des personnes déplacées sur le site. Aucune enquête légale sur le statut foncier n'a été effectuée.

¹⁹ Première ronde d'évaluation de la DTM: La DTM V2.0 et la première fois que ce type de données fut recueilli.

Graphique11: Comparaison en pourcentage du statut foncier des sites de déplacés



Tous les résultats figurant dans ce rapport (ainsi que les données des périodes antérieures) sont disponibles sur le site internet de la DTM: <http://iomhaitidataportal.info>

L'unité de gestion des données de l'OIM (Data Management Unit : DMU) continue d'encourager les utilisateurs de données à examiner la méthodologie de la DTM afin de bien interpréter les résultats présentés dans ce rapport ainsi que les autres produits d'information. Des informations détaillées sur la méthodologie utilisée sont disponible sur le site internet indiqué ci-dessus. Pour plus d'informations, veuillez nous envoyer un courriel à: dtmhaiti@iom.int